

POLITICS

CLOSED ARCHITECTURE

Jonas Staal

» 3734
± 16 MIN
Δ ENG
(ESP PAG 95)

RENDER

CUATRO

PRISON

ENG

Jonas Staal (1981) is an artist who studied monumental art in the Netherlands and the US. His work includes interventions in public space, exhibitions, lectures, and publications, and focuses on the relationship between art, politics, and ideology. His essay *Post-propaganda* (2009) and publication *Power?... To Which People?!* (2010), provide the theoretical basis for this line of work. His work has appeared in exhibitions including: *7th Berlin Biennale, Berlin, 2012*; *Enacting Populism, Kadist Art Foundation, Paris, 2012*; *1:1 Hans van Houwelingen & Jonas Staal, Extra City Kunsthall Antwerpen, Antwerp, 2011–12*; *Tricksters Tricked—(un)covering identity, Van Abbemuseum, Eindhoven, 2010*; and *History of Art, the, David Roberts Art Foundation, London, 2010*. He regularly publishes in newspapers and magazines such as *de Groene Amsterdammer*, *Metropolis M*, and *NRC Handelsblad*.

ESP

Jonas Staal (1981) es un artista visual neerlandés. Estudió arte monumental en los Países Bajos y Estados Unidos. Su trabajo incluye intervenciones en el espacio público, exposiciones, conferencias y publicaciones, y se centra en la relación entre el arte, la política y la ideología. Su ensayo *Post-propaganda* (2009) y la publicación *Power?... To Which People?!* (2010), constituyen la base teórica de su línea de trabajo. Su trabajo ha aparecido en exposiciones como: *7ª Bienal de Berlín (2012)*; *Enacting Populism, Fundación de Arte Kadist, París, (2012)*; *1:1 Hans van Houwelingen & Jonas Staal, Extra City Kunsthall Antwerpen, Amberes, (2011-12)*; *Tricksters Tricked—(un)covering identity, Van Abbemuseum, Eindhoven, (2010)*; e *History of Art, the de la Fundación David Roberts Art, Londres, (2010)*. Publica regularmente en periódicos y revistas como *Groene Amsterdammer*, *Metropolis M*, y *NRC Handelsblad*.

CLOSED ARCHITECTURE

Jonas staal

¹ It should be noted that Agema did not invent such a 'phased' prison. The most notorious example is most likely the Louisiana State Penitentiary (LSP, a.k.a. *Angola, Alcatraz of the South, and The Farm*), one of the largest prisons in the United States, which has been built on top of a former slave plantation. The prison houses more than 5000 inmates, of which 95% have no possibility of parole. Inmates may acquire different positions; the first position can be obtained after ten years of excellent behavior (the so-called 'Class A Inmate'), whereby the prisoner is allowed more freedom of movement. In the case of (a few decades of) perfect behavior, the inmate is allowed to participate in activities outside the prison walls; see also the documentary *The Farm: Angola, USA* (Liz Garbus, Wilbert Rideau, and Jonathan Sack, 1998). Another example is the *Time-Out* project by the Dutch architecture collective Smartarchitecture, which consists of a so-called 'hierarchy of rooms', whereby delinquents that show good behavior are rewarded. The treatment of those delinquents is linked to four types of rooms; the further they advance in the treatment, the higher they move up in the 'hierarchy of rooms'. Thus they are rewarded for good behavior while serving as an example for the other inhabitants; see also http://www.architectenweb.nl/aweb/redactie/redactie_detail.asp?INID=25614

² All citations relating to the prison design are quoted from Agema's master's thesis, *Closed Architecture* (2004). The pages in this document are not numbered, about which Agema elaborates at the beginning of her text: "This thesis does not contain any page numbering; it would only distract you."

In 1999, Fleur Agema (1976) acquired her Bachelor's degree after a four-year study of Architectural Design at the AKI Academy of Visual Arts and Design in Enschede, the Academy of Architecture in Amsterdam, and subsequently her Master's degree in Interior Design at the Utrecht School of the Arts. She graduated from the latter with a project titled *Closed Architecture*; an ambitious model for a new prison, intended to occupy over a hundred acres at the Hembrugterrein in the Zaan area [an old military complex- TN], and aims to reintegrate prisoners into society.

The model that Agema has developed focuses on the reconditioning of prisoners by means of four phases. In the first version they are called *The Bunker – The Habituation – The Wait – The Light*, and in the final version, *The Fort – The Encampment – The Artillery Installation – The Neighborhood*. *The Fort* is modeled after the ancient design of the dungeon, and is meant to break the prisoner's resistance; *The Encampment* is a camp with vegetable gardens to stimulate independence; *The Artillery Installation* is a type of commune in which the prisoners have to learn to operate collectively; and *The Neighborhood* is essentially a reconstruction of a residential neighborhood filled with hidden cameras, where the prisoners live a simulated life in order to verify whether they are yet fully capable of functioning within society.¹

Prisoners who end up in Agema's model have to meet educational objectives in order to reach the next phase, or 'level'. In the case that does not occur, they will 'move back' in the program, and will have to revisit previous phases once again. According to Agema: "This phase-based approach is to a great extent comparable with the different phases passed by man, from childhood to adulthood. It is my objective to change the 'passive hanging around' of a certain group of prison inmates into an 'active journey toward a newly acquired freedom' and to translate that into a new type of prison architecture."² She has a substantial aversion to the current prison system, which she considers to be a school for crime: "Original ideals that drown in insane regulations transform the architecture of the prison, especially its interior, into a diseased gym where the contamination of crime is spread around." Regarding this 'contamination' she states the following: "Most of the inmates are just 'serving their time' and do as little as possible. Education is not mandatory and they generally do not put much effort in their work. They kill their time by hanging out and watching television in their cell. During work and recreation there is much conversation about their criminal activities, during which experiences are exchanged."

The four-phase approach envisioned by Agema thus starts with disciplining the prisoners, and breaking the regulations that allow them to behave

uneconomically within the prison complex. By doing so she follows the model of the 'disciplinary society' as coined by the French philosopher Michel Foucault³, merging it with what is presently called the 'society of control'. The disciplinary society employs mechanisms of confinement –prisons, schools, factories, and hospitals– with the purpose of conditioning civilians at the service of order, efficiency, and productivity. The society of control goes one step further by aiming to monitor all aspects of daily life. Order, efficiency and productivity are coordinated so as to reach a single goal: to annihilate any possible opposition. In order to effectuate total discipline, Agema's prison model needs to encompass all aspects of the life and development of the inmates. As she formulates it rather cryptically: "In this thesis I define the concepts 'exclusion' and 'inclusion' in more or less similar ways. Thus one could reason that a detainee is excluded from society, but at the same time he is included in a specially designed building, which is a part of society. The one who is excluded is not allowed to partake in the free movement of that society, for an extended period of time. One could speak of exclusion from the perspective of society, and of inclusion from the perspective of the building." Therefore, Agema's principle does full justice to the most prominent aspect of the society of control, namely that 'outside' no longer exists. Everyone is always included, be it in a communal space or in a so-called private space, like home. In her model, everything exists in relation to and at the service of the political system itself. The disciplinary structures described in Foucault's early work thus extends to society as a whole, to the work floor, the living room, or even citizen's body, as he already anticipated with his notion of 'biopower'. The investment into the prisoner to counter his (expensive) 'passive hanging around', is not for his personal development or protection, but for maintaining and strengthening the system itself. Contrarily, it could be argued that Agema's model in this case concerns a prison, which is in fact a space 'outside' society. However, I will try to demonstrate Agema's application of this model to society as a whole, in her current position as a politician.

In order to delimit the different phases and to motivate the prisoners to meet their educational objectives, each phase of Agema's model is related to certain privileges, such as a larger living space and less mandatory labor. But also basic needs, such as light, are regulated. In her first series of studies this occurs in the most literal manner: the first phase –*The Bunker*– is an obscure and semi-subterranean building made of grey concrete and surrounded by black and dark grey gravel, whereas the fourth phase –*The Light*– is constructed from white natural stones, surrounded by white pebbles and extending into the air. The 'evil' in the actions of the inmate is thus literally reflected by his surroundings: when displaying bad behavior, he descends further into the depths of darkness in a smaller cell. But if he meets his educational objectives, his environment will become brighter, work becomes lighter, his worldview expands, and his cell becomes more spacious.

Within this model, punishment is ambiguous. All inmates that are considered to be suitable for this model start in the first phase. Agema does not provide any clarity on the exact profile of this 'specific group' of prisoners, but merely states the following: "The aim of the four-phase approach is to design a model for detention that provides a specific group of detainees with the knowledge that is necessary to function within our social system. This approach is not fit for all types of convicts, which is why it cannot replace the current system."

³ See Michel Foucault, *Discipline and Punish: The Birth of the Prison* (London: Penguin Books, 1977), one of the main sources discussed by Agema in her thesis. It is interesting to note that the constantly critical tone observed by Foucault in his analysis of society as disciplinary model, seems to have no effect on Agema. On the contrary; she simply seems to accept the function and objective of this model and considers Foucault's book to be nothing more than a source of information. Thus she happily draws the following conclusion: "When you extend the power of architecture to interior and furniture, you could define power as a characteristic of a building or an interior itself, and the effect of that power on the usage and the users [as a characteristic] of that space or furniture. A chair with a straight back forces its user to sit in a certain way. Thus any piece of furniture, any interior, and any building has its own way of exercising 'power' onto its users."

The manner in which the detainee leaves the prison depends on his own actions. The idea is in fact that by not meeting his objectives the prisoner punishes himself. If the prisoner is capable of meeting the educational objectives of each phase, he may even get ahead of others who remain stuck at the same level or who even 'go backwards'. Everything then depends on the educational objectives and the prisoner's capacities to meet them, but this is precisely what remains unaddressed by Agema. It is clear that there are educational objectives, as well as the fact that the willingness to be conditioned is a guarantee for more personal privileges. But what remains uncomfortably unanswered is the question of what type of civilian ought to be the objective of this conditioning, as well as which agenda he ought to be subservient to. The question of what happens if the objectives are not met also remains unresolved, which suggests that this simply means that the prisoner then is stuck in a phase indeterminately.

The 344-page thesis establishing the theoretical and technical basis for Agema's model is the *pièce de resistance* of her research. At her graduation, cultural philosopher and Foucault specialist René Boomkens called Agema "an intellectual who singlehandedly invents a new type of prison, succeeding where an entire Ministry of Justice fails. She integrates innovation and politics and transforms this into a design, which she presents in catchy pictographic images." This citation is still featured on her website to this very day.⁴

Since 2001, which was during her Master's degree, the ambitious Agema has been seriously impeded by Dupuytren's disease, caused by contracture of the palmar aponeurosis in her right hand. This eventually caused her fingers to contract, so that they could no longer be stretched. In addition to that she suffered from Post-Traumatic Dystrophia, a complication that develops after an injury of, or surgery on a body part, causing severe disability and pain. In 2003, when she was declared disabled, she was forced to resign from her job at an architecture firm,⁵ a function she had held since 1999. In an interview she stated the following: "I will never be able to make furniture again, nor type or draw for extended periods. Subtle movements are out of the question. [...] I still lie awake every night because of the pain. Something as simple as pushing a shopping cart through the supermarket is dreadful. My disability is my greatest sadness. But also my most valuable lesson. Now I work more efficiently. First I collect all the facts, and then I elaborate. I also got rid of this enormous drive to prove myself."⁶ When she received her master's degree a year later, her career as an architectural designer was basically over.

In 2003, after her forced resignation from the architecture firm, Agema joined populist party Lijst Pim Fortuyn (LPF), which was established by Rotterdam politician Pim Fortuyn who was killed in 2002. The LPF had developed from the rapidly emerging *Livable* (Leefbaar) parties: local parties with the desire to articulate the autochthonous anger from (disadvantaged) neighborhoods. Agema became an LPF representative for the provincial parliament of North-Holland. But once, in the aftermath of Fortuyn's death, the LPF members of both the parliament and senate began to quarrel, she left the party in 2004 due to her discontent with the chaos within the political organization, and proceeded as the independent 'Agema Group'.

The media quickly caught up on her battle against what she considered to be unnecessary government subsidies, and in 2006 she joined the Freedom

⁴ See http://www.fleuragema.nl/?page_id=21; In his article *Een sexy bek om Nederland* (NRC Handelsblad, Cultureel Supplement, June 12, 2009) designer Daniel van der Velden –one of the first to draw attention to Agema's prison design– expresses some doubts about this quote: "Fleur Agema's site features a commentary on her prison design, which, notwithstanding its curious syntax, is attributed to cultural philosopher René Boomkens." In a short exchange I had with Boomkens, he confirmed his initial enthusiasm about Agema's model. At the time he did not seem to be familiar with the career she had just launched at the LPF.

⁵ The office in question remains unknown. Agema refers to a location in North-Holland, but motivates: "I actually never speak about it, because I am a member of the PVV. It is difficult to be associated with them. Because of their image and so on." (Citation from an anonymous source)

⁶ Brit Stubbe, *Ik ben het sociale gezicht van de PVV*, De Pers, 17 september 2008.

Party (PVV) founded by the extreme-nationalist Geert Wilders. Wilders had just left the liberal-conservative Popular Party for Freedom and Democracy (VVD) because of a disagreement about his explicit anti-Islamic agenda. After a big victory during the elections on November 22, 2006, which provided the PVV with nine seats in parliament, Agema became both Member of Parliament and floor leader of the party, a function she has occupied until this day. During the elections on June 9, 2010, the PVV emerged with 24 seats and is currently also represented in two city councils (The Hague: eight seats, Almere: nine seats), in the senate (ten seats) and in the European Parliament (four seats). Moreover, the party currently supports the minority government of VVD and the Christian-democratic CDA, which makes them highly influential on the current government policy.

Agema counts as the right hand and one of the most important confidants of Wilders. She is the spokeswoman for healthcare and has built a recognizable profile by exposing abuses in geriatric care, and by her repeated message of her intention to stop the 'Islamisation of healthcare'. For example, her parliamentary questions concerning halal nutrition for babies in a hospital: "Do you share the opinion that this barbaric way of slaughtering animals does not belong in the Netherlands, let alone appear on hospital menus?"⁷, and her demand for a ban on Islamic nursing homes: "Are you willing to close all Islamic healthcare institutions because a further Islamisation of Dutch healthcare is undesirable?"⁸

At first glance, there is no apparent connection between her design for a new penitentiary model and her current function, though the subject resurfaces regularly, for example in a speech from 2008 on the 'deplorable' state of health care: "Give our elderly in the nursing homes, people who have had to eat flower bulbs during the war, more rights than prisoners enjoy at the moment, and take away the rights of prisoners. Give the elderly the right to take a daily shower and go outside every day. Give those elderly, who did nothing wrong, the right to smoke in their own room and give them more nurses than there are guards in prison!"⁹ In other words, a Dutch prisoner at this moment has a certain number of basic rights, based on the sovereignty of his body. For example, he cannot be forced to labor. And because in Agema's model the living standards of prisoners are lowered, those standards relatively increase for other citizens –in this case the elderly–. Naturally, this does not change the suffering inherent to the process of growing old in an absolute sense, but by means of lowering the living standard for delinquents it could be defended that, theoretically speaking, the elderly would be better off. That is precisely the idea behind Agema's rationale. Moreover, her thesis shows that in the beginning of her research she still had some hesitation about the setting of her investigation into a total architecture, thus establishing a remarkable parallel between her former role as designer of a prison model and her current role as the spokeswoman for health care: "I am interested in an interior in which living, working, sleeping, recreating, studying, relaxing, and working out takes place 24 hours a day, as a 'total interior' in the same location and often even in the same building. Examples of such a total architecture are: a nursing home, a hospital, or a prison."

In a bizarre way, the moment that Agema becomes trapped in her own body coincides with the design of a building in which she intends to trap others.

⁷ Parliamentary question by Fleur Agema, April 15, 2008, <http://www.pvv.nl/index.php/component/content/article/11-kamervragen/1004-balal-babyvoeding-in-ziekenhuis-kamervragen.html>

⁸ Parliamentary question by Fleur Agema, September 21, 2008, <http://www.pvv.nl/index.php/component/content/article/11-kamervragen/1297-pvv-wil-sluiting-van-zoveelste-zorgcentrum-voor-alloctonen-kamervragen.html>

⁹ Speech at the occasion of a political night in Brasserie Silverdome, Zoetermeer, at the invitation of Hilbrand Nawijn (Lijst Hilbrand Nawijn), February 15, 2010, <http://www.pvv.nl/index.php/component/content/article/12-spreekteksten/2581-speech-over-misstanden-in-de-zorg.html>

Here, again the same line of thought can be distinguished; in the same manner a decrease of the living standards of inmates would relatively increase the quality of life of the elderly, she similarly liberates herself from the burden of her disease by increasing her power over others by means of her prison design and ultimately her political career. Nonetheless this can only be posited as a speculative –albeit not implausible– psychological thesis.

A similar repercussion of Agema's model may be found in a recent proposal by State Secretary of Security and Justice Fred Teeven (VVD), wherein he proposed to subject prisoners misbehaving according to his standards to the most austere regime allowed by law. As a Dutch newspaper reported: "A detention plan will be drafted for all detainees, featuring all kinds of behavioral characteristics. Those who end up in jail for the fourth or fifth time will automatically be treated under the most austere regime. The State Secretary 'does not consider it justifiable to continue investing' in repeated offenders. During the drafting of the plan, those convicted for heavy criminal or sexual offenses will be granted less privileges."¹⁰ Teeven also embraced the phased progress from Agema's model; "Prisoners who do not properly work towards their reintegration will be 'downgraded'." However, those who behave according to his standards will have "the opportunity to manage the gardens and green areas around the prison." It is impossible to trace the extent of Agema's immediate influence on the State Secretary, but the fact remains that her model touches upon the repressive mechanisms that characterize our current regime of detention, which currently enjoy a broad application. Not only inside the prison, but especially outside of it.

An important question that still remains unanswered, is what type of society Agema is advocating; what type of citizens does she intend to create through her model? In order to understand this, it is elucidating to consider a recent PVV proposal to establish 'scum towns'.¹¹ This concerned the idea of locking up recidivists collectively into towns made from sea containers around the periphery of urban areas. Remarkably, Agema had already expressed her enthusiasm for the use of containers when writing her thesis: "I can see the sea containers, as if they are mini-homes, stacked like in the harbors of Rotterdam. [...] Just imagine: each prisoner his own prison, his own mini-home, his own identity, his own place for contemplation. Being out a lot, working in one large hangar and eating and working out in another. Yes, WOW... Would I be able to transform the Harbors of Rotterdam into a... Prison Complex?"

In opposition to these scum towns, we encounter *The Neighborhood* as the highest possible phase in Agema's model –in the first version of this complex it is even called *The Light*– a reconstruction of a middle class neighborhood, a so-called *vinex* neighborhood; the perfect habitation of the 'hardworking Dutchman'.¹² Thus the underlying social model advocated by the PVV –and a part of the current government, as State Secretary Teeven demonstrates with his proposals– is divided into scum towns and *vinex* neighborhoods, both equally monitored; this is the modern society of control our society is currently working towards, an infrastructure organized around the 'hardworking Dutchman', the antithesis of the prisoner who 'passively hangs around' and needs to be contested. This is a society oriented at discipline, efficiency, and productivity, in which all non-corresponding, i.e. unproductive elements need to be purged in sea containers. Agema's total prison

¹⁰ Kim van Keken and Remco Meijer, *Soberste regime voor gevangene die zich misdraagt* (De Volkskrant, June 4, 2011).

¹¹ *Wilders wil veelplegers in 'tuigdorp'* (De Volkskrant, February 10, 2011). A precursor to the model of the scum town can be found in the party's plea to establish a Dutch version of Guantánamo Bay, the infamous prison for terrorists established by the Americans in Cuba. Late 2007, Wilders published a column on his website in which he claimed that the inmates of such a prison would comprise "all potential terrorists known by the secret service [that] should be preventatively arrested and detained"; see http://www.pvv.nl/index.php?option=com_content&task=view&id=328&Itemid=6/t_blank

¹² Yvonne Doorduyn, *Werkende Nederlander krijgt land terug* (De Volkskrant, September 30, 2010).

architecture thus fully coincides with this type of society, in which all aspects of daily life are fully controlled, thus excluding any type of nuisance.

One might consider Agema's proposal to be a final spasm of the idea of *makability* [maakbaarheid], the idea that a building would be able to transform its user. But, as is strikingly remarked by populism expert Sarah de Lange, the idea of *makability* departs from the value of personal development, whereas Agema's model is almost entirely focused on disciplining its subjects.¹³ At no point does her model for example feature a library or an infrastructure for schooling.¹⁴ Moreover, the motivation offered to the prisoners is nearly entirely based on luxury products; as they move through subsequent phases, they acquire more space, gaining access to more modern equipment, and more possibilities to recreate by means of sporting facilities. However, none of these elements stimulate a critical, creative potential. They mainly make the user dependent on the facilities that form the backdrop of the consumer society. As such, Agema's prison model is a factory-like place, in which nuisances enter and hardworking Dutchmen should come out.

It is important to consider the development of Agema's thought from her graduation in 2004 until her current political function, in relation to her proposal. While she still implied the influence of architecture on human behavior in her thesis, in a recent conversation she stated the following: "In essence, the model should improve the soul of the prisoner. But over the centuries you can see that it actually does not work at all. [...] It is rather arrogant to think that it is possible to improve someone by means of a building or a model. [...] So in practice we see that it does not work. With everything that we do, after two years 70% falls back into their old behavior."¹⁵ Her current viewpoints on detention are significantly different as well; she proposes a regime that "could or should be much tougher and we do not see that yet. Actually, we need to have less of those phases. So things like parole, no way, serve your time and goodbye. [...] Lock up and serve time. Throw away the key. Punishing someone for what they have done as well as making society safer. Preferably as long as possible." But when it comes to form, she still advocates the '24 hour prisons': "[they are] more self-sufficient, so the prisoners will have to work on the precincts, to cultivate crops, they have to contribute and have to be able to be self-sufficient. [...] People who are self-sufficient. [...] Take care of yourself. You can find elements of this in the current system. For example, they have to work to earn sixty cents per hour in order to provide for themselves. But you could also use a bonus system; you will only get dinner if you work." About her former goal of emancipating prisoners, as some traces are still recognizable in her own model, she states: "The prison system has become much too emancipated. [...] At some point prisoners were even given the right to vote. Nowadays everything is at the service of the prisoner. This emancipation is not good at all, I think we have to focus much more on penance." Agema has thus explicitly departed from the idea of a relationship between social conditions, such as those formed in architecture, and behavior: "It is up to [the inmates] to stop being bad, to make something of their lives in a different way. It is naive to make society, the government, or ourselves responsible for this. Completely naive. Humans create and break themselves. [...] I would rather create a society for victims. I am not creating it for the incorrigible criminal."

¹³ Citation from an expert meeting on Art, Property of Politics III: *Closed Architecture*, May 9, 2011.

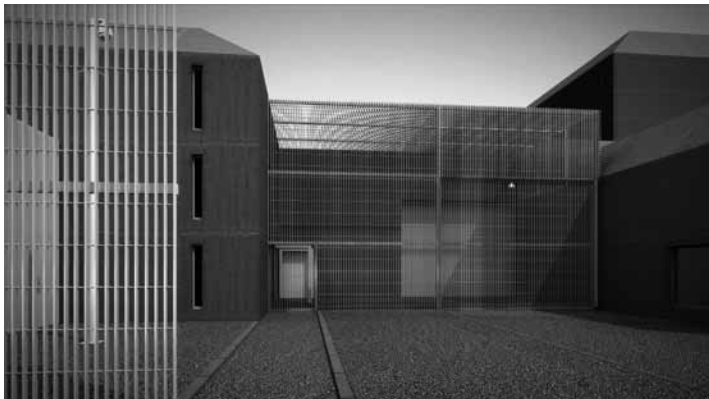
¹⁴ The only two times that Agema mentions an aspect of education or personal development in her thesis, are the following:

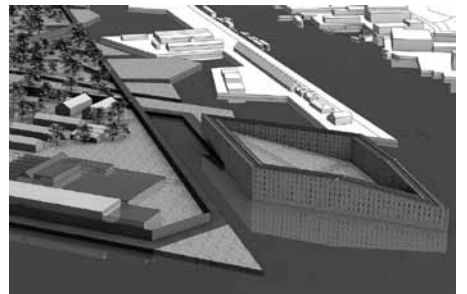
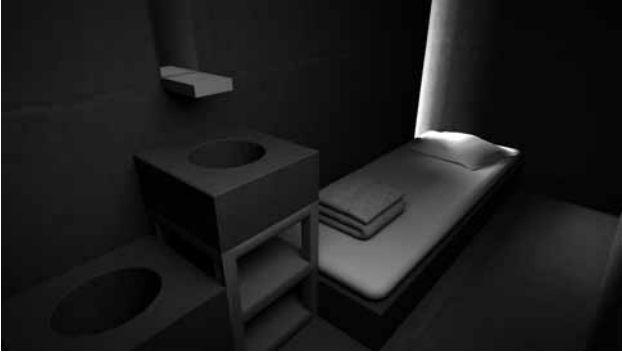
1. in the third phase of the first version of her model entitled *The Wait* (see p. 66), a large projection screen which would 'only display educational programs'; and
2. a religious center built into the heart of *The Fort*, as described in her final model.

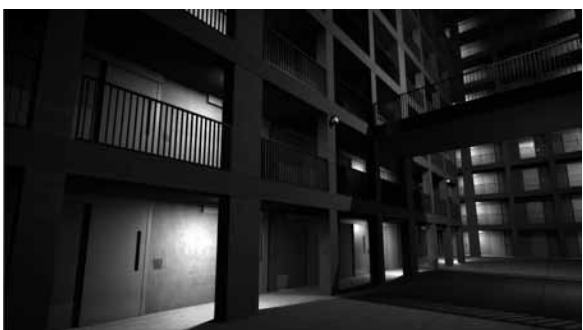
¹⁵ Quote from an anonymous source, 2011. Concerning the fear for recidivism, there is concrete evidence that the repressive prison model is counterproductive. The most important is Bastøy, an island in the Oslo fjord in Norway, which is both a nature reserve as well as a prison. The island is nearly two miles long and has a circumference of nearly miles. The composition of the inmate population reflects the general prison population in Norway, consisting of highly educated white-collar criminals, dealers, junkies, bank robbers, sex offenders, vandals, and murderers. The island is not fenced off, but escapes are nonetheless rare. The prisoners are responsible for running as much as possible the businesses on the island. There is forestry and horticulture, cattle, horse, and sheep breeding. They have their own fishing boat. There is a construction- and carpentry workshop, a Laundromat and a library. In the eleven years that the prison exists only two convicts have escaped. The recidivism rate from Bastøy is 29%. Average Norwegian recidivism rates are between 65 and 75%. Dutch recidivism rates are between 75 and 80%; see also the documentary *Bastøy*, (Michel Kapteijns, 2010),

What is left of her original prison model is therefore in fact only the first phase, *The Fort*, incorporated with some of the activities she has also listed in the second phase, *The Encampment*.

Nevertheless, any research of her model is extremely relevant, because Agema's proposal for a phased prison actually represents a social model, which has already been under construction for a considerable amount of time. Those who do not meet the norm or those who question it, will be faced with an invisible power, which naturally pushes the citizen toward the scum towns. This model no longer needs to enclose the 'scum' in order to be a prison: it is naturally separated from the highest obtainable 'phases' of society. The highest attainable phases – *vinex* neighborhoods and gated communities – where, with the aid of private security forces and other excesses of the security industry, status and property force the inhabitants into something which is no less of a prison. This development in society no longer requires any prisons, because the whole of society has become a model for detention: everyone is trapped in their own social conditions, poor and rich alike. As such, Agema's work needs to be considered as a case study within the debate about the repressive society and the society of control, versus the possibility of an open and democratic society, in which common interest and political emancipation occupy the center stage. ◇







04 ARQUITECTURA CERRADA

CLOSED ARCHITECTURE (pages 39-48)

Jonas Staal

Traducción Daniel Lacasta Fitzsimmons

» 4043

± 17 MIN

△ ESP

POLÍTICA

PRISIÓN

RENDER

En 1999, Fleur Agema (1976) se licenció en Diseño Arquitectónico tras cuatro años en la Escuela de Diseño y Artes Visuales AKI de Enschede, la Escuela de Arquitectura en Ámsterdam y cursando posteriormente un máster en Diseño de Interiores en la Escuela de Artes de Utrecht. Se graduó de este último con un proyecto titulado *Closed Architecture* (Arquitectura Cerrada); un modelo ambicioso para una nueva prisión que ocuparía más de cuarenta hectáreas del *Hembrugterrein* [antiguo complejo militar-NdT] del barrio *Zaan* de Ámsterdam y que aspiraría a reintegrar a los presos en la sociedad.

El modelo desarrollado por Agema se centra en el re-condicionamiento de presos a través de cuatro fases. En la primera versión fueron denominadas *El Búnker - La Habitación - La Espera - La Luz*, y en la versión final *La Fortaleza - El Campamento - La Instalación de Artillería - El Vecindario*.

La Fortaleza sigue el modelo de las antiguas mazmorras y pretende romper la resistencia del preso; *El Campamento* es un campamento con huertos para estimular independencia; *La Instalación de Artillería* es una especie de comuna en la que los presos aprenden a funcionar de manera colectiva; y *El Vecindario* en esencia es una reconstrucción de una zona residencial cubierta de cámaras ocultas donde los presos viven un simulacro de vida para verificar si son completamente capaces de operar en la sociedad.¹

Los presos que acaben en el modelo de Agema deben superar objetivos educativos con el fin de alcanzar la siguiente fase o 'nivel'. En el caso de que esto no ocurra, 'retroceden' en el programa y visitan las fases previas de nuevo. Según Agema: "Este planteamiento por fases es en gran medida comparable con las diferentes etapas de desarrollo de las personas, desde la niñez hasta la edad adulta. 'Mi

objetivo es cambiar el 'pasar el rato' de un determinado grupo de presos a un 'viaje activo hacia una libertad nuevamente adquirida', y traducirlo a una nueva tipología de arquitectura carcelaria."² Fleur Agema tiene una considerable aversión al sistema penitenciario actual, al que ve como una escuela del crimen: "Ideas originales enterradas bajo normativas demenciales transforman la arquitectura carcelaria, en especial los interiores, en un gimnasio infectado en donde se propaga la contaminación del crimen." Con respecto a ésta 'contaminación' declara lo siguiente: "La mayor parte de los reclusos simplemente están 'cumpliendo sus penas' y hacen lo menos posible. Educarse o formarse no es obligatorio y por lo general no se esfuerzan demasiado en sus tareas. Para matar el tiempo se dedican a pasar el rato sin más y a ver la tele en sus celdas. En estos ratos de trabajo o esparcimiento se habla mucho de sus

¹ Es preciso señalar que Agema no inventó esta cárcel por fases. El ejemplo más notorio es seguramente la Penitenciaría Estatal de Louisiana (LSP o también conocida como *Angola, Alcatraz del Sur* y *La Granja*), una de las cárceles más grandes de Estados Unidos, construida sobre una antigua hacienda de esclavos. La cárcel alberga más de 5000 presos de los cuales el 95% no tiene posibilidad de libertad condicional. Los presos pueden alcanzar diferentes posiciones; la primera llega tras diez años de comportamiento excelente (el llamado 'Preso de Primera Clase') y en la cual el preso obtiene mayor libertad de

movimiento. En el caso de (unas cuantas décadas de) comportamiento ejemplar, al preso se le permite participar en actividades al otro lado de los muros de la cárcel; véase también el documental *The Farm: Angola, USA* (Liz Garbus, Wilbert Rideau, y Jonathan Sack, 1998). Otro ejemplo es el proyecto 1.

¹ *Time-Out* del colectivo de arquitectura neerlandés Smartchitecture, que consiste en la denominada 'jerarquía habitacional', por la cual delinquentes que muestren buen comportamiento son recompensados. El tratamiento de los delinquentes está relacionado con cuatro tipos de habitación;

cuanto más avancen en el tratamiento, más ascienden por la 'jerarquía habitacional'. De este modo son recompensados por buena conducta toda vez que sirven como ejemplo a seguir para otros presos; véase también http://www.architectenweb.nl/aweb/redactie/redactie_detail.asp?NID=25614.asp?NID=25614.

² Todas las citas sobre el diseño de la cárcel son de la tesis de máster de Agema, *Closed Architecture* (2004). Las páginas del documento no están numeradas sobre lo que Agema comenta al principio de su texto: "Esta tesis no tiene numeración de página; sólo te distraería."

actividades criminales, intercambiándose experiencias.”

En este sentido la propuesta en cuatro fases concebida por Agema comienza disciplinando a los presos, rompiendo con las normativas que les permiten comportarse de manera poco económica en el complejo penitenciario. De esta manera sigue el modelo de la ‘sociedad disciplinaria’, como acuñó el filósofo francés Michel Foucault³, y lo combina con lo que se conoce actualmente como la ‘sociedad de control’. La sociedad disciplinaria utiliza mecanismos de confinamiento –cárceles, colegios, fábricas y hospitales– con el propósito de condicionar a civiles y tenerlos al servicio del orden, el rendimiento y la productividad. La sociedad del control da un paso más al tener como objetivo el control y la supervisión de todos los aspectos de la vida cotidiana. Se coordinan el orden, el rendimiento y la productividad con un solo objetivo: aniquilar cualquier oposición posible. Con el fin de efectuar esta disciplina total, el modelo de cárcel de Agema necesita abarcar todos los aspectos de la vida y el desarrollo de los presos. Tal y como lo manifiesta ella de forma un tanto críptica: “En esta tesis defino los conceptos ‘exclusión’ e ‘inclusión’ en términos más o menos semejantes. Por lo tanto uno podría argumentar que un recluso es excluido de la sociedad, pero al mismo tiempo es incluido en un

edificio diseñado expresamente para ello y que en sí mismo forma parte de la sociedad. A la persona excluida no se le permite ser partícipe del movimiento libre de esa sociedad por un periodo de tiempo prolongado. Se podría hablar de exclusión desde la perspectiva de la sociedad, y de inclusión desde la perspectiva del edificio.” Por tanto, el principio de Agema hace plena justicia al aspecto más destacado de la sociedad de control, el hecho de que ‘el exterior’ ya no existe. Siempre está incluido todo el mundo, sea en espacios comunales o en los llamados espacios privados, como el hogar. En su modelo, todo existe en relación a, y al servicio de, el sistema político en sí mismo. Las estructuras disciplinarias descritas en las primeras obras de Foucault se extienden así a la sociedad en su conjunto, al lugar de trabajo, al salón de casa, o incluso a los cuerpos de la propia ciudadanía, como ya anticipó con su concepto de ‘biopoder’. La inversión en el preso, para contrarrestar su ‘pasar el rato’ (poco económico), no tiene como fin su desarrollo personal o protección sino que se dirige a mantener y reforzar el sistema mismo. Por el contrario, se podría argumentar que en este caso el modelo de Agema se trata de una prisión, que en efecto es un espacio ‘externo’ a la sociedad. Sin embargo, voy a intentar demostrar cómo Agema, en su posición política actual, aplica este modelo a la sociedad en su conjunto.

Con el fin de delimitar las diferentes fases y de motivar a los presos a alcanzar sus objetivos educativos, cada fase del modelo de Agema está ligada a ciertos privilegios, tales como un mayor espacio para vivir y menos trabajo obligatorio. Pero también se regulan las necesidades básicas como la iluminación. En su primera serie de estudios esto ocurre de la manera más literal: la primera fase –*El Búnker*– es un edificio en penumbra y semienterrado construido con hormigón gris y rodeado de grava negra y gris oscura, mientras que la cuarta fase –*La Luz*– se construye a base de piedra natural blanca, está rodeado de guijarros y piedras blancas y se extiende hacia el cielo. El ‘mal’ implícito en las acciones del preso queda así reflejado de manera literal en su entorno: al caer en malas conductas desciende más aún hacia los abismos en tinieblas en una celda aún más pequeña. Pero si alcanza sus objetivos educativos su entorno se volverá más luminoso, su trabajo será menos pesado, sus vistas al mundo se ensancharán y su celda será más espaciosa.

En este modelo el castigo es ambiguo. Todos los presos considerados aptos comienzan en la primera fase. Agema no ofrece en ningún caso un perfil concreto de este ‘grupo específico’ de prisioneros, sino que simplemente especifica lo siguiente: “El objetivo del planteamiento en cuatro fases es

³ Ver Michel Foucault, *Discipline and Punish: The Birth of the Prison* (London: Penguin Books, 1977), una de las principales fuentes tratadas por Agema en su tesis. Es interesante mencionar que el tono constantemente crítico observado en Foucault en su análisis de la sociedad como modelo disciplinario parece no tener ningún efecto sobre Agema. Todo

lo contrario, simplemente parece aceptar la función y el objetivo de este modelo y considera el libro de Foucault nada más que una fuente de información. Así, tranquilamente saca la siguiente conclusión: “Cuando se extiende el poder de la arquitectura al interior y al mobiliario, se podría definir el poder como una característica de un edificio o el

interior en sí mismo, y el efecto que ejerce este poder sobre el uso y los usuarios [como una característica] de ese espacio o mobiliario. Una silla con el respaldo recto fuerza al usuario a sentarse de una determinada manera. Así, cualquier mobiliario, cualquier interior, y cualquier edificio tiene su propia manera de ejercer ‘poder’ sobre sus usuarios.”

el de diseñar un modelo de detención que ofrezca a un grupo específico de detenidos los conocimientos necesarios para funcionar dentro de nuestro sistema social. Este planteamiento no es apto para todo tipo de presos, con lo que no puede reemplazar el sistema actual.” La manera en la que el recluso deja la prisión depende de sus propias acciones. De hecho, la idea es que al no alcanzar sus objetivos el preso se castiga a sí mismo. Si el preso es capaz de alcanzar los objetivos educativos de cada fase, puede incluso adelantarse a otros que se queden atascados en el mismo nivel o que incluso ‘retrocedan’. Entonces, todo depende de los objetivos educativos y de la capacidad de los presos para alcanzarlos, pero esto es precisamente lo que queda sin abordar por la autora. Claro queda que hay objetivos educativos, como también que la predisposición a ser condicionado es garantía de más privilegios personales. Sin embargo, lo que queda sin respuesta es la cuestión de qué tipo de ciudadano debe ser sujeto de este condicionamiento y al mismo tiempo, a qué agenda o intereses debe éste subyugarse. También queda sin resolver lo que ocurre si los objetivos no son alcanzados, sugiriendo que sencillamente el preso se quedaría atascado en una fase de manera indefinida.

La tesis de 344 páginas que establece las bases teóricas y técnicas del modelo

de Agema es el plato fuerte de su investigación. Al graduarse, René Boomkens, filósofo cultural y especialista en Foucault, le calificó como “una intelectual que sin más ayuda que su propio trabajo inventa una nueva tipología de cárcel con el éxito que le faltó a todo un Ministerio de Justicia. Integra innovación y política y lo transforma en un diseño representado mediante imágenes pictográficas llamativas.” Esta cita figura en su página web aún a día de hoy.⁴

Desde el año 2001, mientras cursaba su máster, la ambiciosa Agema ha sido afectada de manera grave por la enfermedad de Dupuytren, una retracción de la aponurosis palmar de su mano derecha, provocando finalmente la contracción de los dedos e impidiendo que puedan extenderse. Además, sufrió de distrofia postraumática, una complicación que se presenta tras una lesión o cirugía en una parte del cuerpo, provocando discapacidad grave y dolor. En el 2003, al ser declarada discapacitada, fue forzada a abandonar su puesto de trabajo en un estudio de arquitectura⁵, una posición que había ocupado desde 1999. En una entrevista comenta lo siguiente: “Nunca podré volver a hacer muebles, ni usar un teclado ni dibujar durante ratos largos. Movimientos sutiles, no me los puedo ni plantear. [...] Todavía permanezco tendida y despierta cada noche por el

dolor. Algo tan sencillo como empujar un carro de la compra por el supermercado es espantoso. Mi discapacidad es mi pena más profunda, pero a la vez mi lección más valiosa. Ahora trabajo con más eficacia; primero reúno todos los datos y después los desarrollo. También me libré del tremendo deseo de demostrar mi valía.”⁶ Al completar su máster un año más tarde, su carrera como arquitecta estaba básicamente acabada.

Tras su marcha forzada del estudio de arquitectura en el 2003, Agema se unió al partido populista danés Lijst Pim Fortuyn (LPF), fundado por el político de Rotterdam Pim Fortuyn, asesinado en 2002. El LPF tenía su punto de origen en los partidos políticos emergentes llamados *Habitable*: [*Leefbaar* en neerlandés, *Livable* en inglés - NdT] partidos locales con el deseo de articular la ira autóctona de ciertos barrios (desfavorecidos). Agema llegó a vocal del LPF en el parlamento provincial de Holanda del Norte. Sin embargo en el 2004, al surgir disputas entre miembros del partido en el parlamento y el senado tras la muerte de Fortuyn, dejó el partido con malestar por el caos dentro de la organización política y continuó de manera independiente como ‘Grupo Agema’.

Los medios se hicieron eco con rapidez de su lucha contra lo que consideraba subsidios innecesarios del estado, y en el 2006 se unió al Partido por la Libertad

⁴ Véase http://www.fleuragema.nl/?page_id=21; En su artículo *Een sexy bek om Nederland* (NRC Handelsblad, Cultureel Supplement, 12 de junio, 2009) el diseñador Daniel van der Velden –uno de los primeros en fijarse en el diseño penitenciario de Agema– expresa algunas dudas sobre esta cita: “La página de Fleur Agema contiene un comentario sobre

su diseño penitenciario que, a pesar de su curiosa sintaxis, se atribuye al filósofo cultural René Boomkens.” En un encuentro breve con Boomkens, me confirmó su entusiasmo inicial por el modelo de Agema. En ese momento no parecía que estuviera al corriente de la carrera profesional que acababa de iniciar en el LPF.

⁵ El estudio en cuestión sigue sin conocerse. Agema menciona un lugar en Holanda del Norte, pero señala: “Nunca hablo de ello porque soy miembro del PVV. Es difícil que se me asocie con ellos. Por lo de su imagen y tal.” (Cita de una fuente anónima).

⁶ Brit Stubbe, *Ik ben het sociale gezicht van de PVV*, (De Pers, 17 de septiembre, 2008).

(Partij voor de Vrijheid, PVV) fundado por el ultranacionalista Geert Wilders. Wilders acababa de dejar el Partido Popular por la Libertad y la Democracia (Volkspartij voor Vrijheid en Democratie, VVD) debido al desacuerdo por su programa explícitamente antiislámico. Tras una gran victoria en las elecciones del 22 de noviembre de 2006 que dieron al PVV nueve escaños en el parlamento, Agema se convirtió en Miembro del Parlamento a la vez que Portavoz del partido en el mismo, posición que ha ocupado hasta el día de hoy. Tras las elecciones del 9 de junio del 2010 el PVV emergió con 24 escaños y actualmente está representado también en dos ayuntamientos (La Haya: ocho escaños, Almere: nueve escaños), en el Senado (diez escaños) y en el Parlamento Europeo (cuatro escaños). Además, en estos momentos el partido forma una coalición con el gobierno en minoría del VVD y el partido demócrata-cristiano CDA, rindiéndoles altamente influyentes con respecto a actuales políticas de gobierno.

Agema es la mano derecha y una de las confidentes más importantes de Wilders. Es comisaria del ministerio de salud y se ha creado un perfil reconocido al destapar abusos en el cuidado geriátrico y por el repetido mensaje de su intención de frenar la 'islamización del sistema sanitario'. Por ejemplo, sus preguntas en el parlamento con respecto a la alimentación *balal* para bebés en un hospital: "¿Comparten la opinión de

que esta manera bárbarica de matar a animales no tiene lugar en los Países Bajos, ni mucho menos en el menú de un hospital?"⁷ y su demanda para la prohibición de centros islámicos de ancianos: "¿Estáis dispuestos a cerrar todas las instituciones islámicas de salud por el motivo de que una mayor islamización de sistema sanitario neerlandés es indeseable?"⁸

A primera vista, no hay relaciones aparentes entre su diseño para un nuevo modelo penitenciario y su actual posición, aunque el asunto resurge de manera regular, como por ejemplo en un discurso del 2008 sobre el estado 'deplorable' del sistema sanitario: "Dadles derechos a nuestros ancianos en los centros de cuidados, gente que tuvo que comer bulbos de flores durante la guerra, dadles más derechos que los que disfrutaban los presos en estos momentos y quitadles los derechos a los presos. Dadles a los ancianos el derecho a una ducha diaria y a salir a la calle todos los días. ¡Dadle a aquellos ancianos, que no hicieron nada malo, el derecho a fumar en sus propias habitaciones y dadles más enfermeros que guardias en las cárceles!"⁹ Dicho de otra manera, un preso neerlandés tiene en estos momentos un cierto número de derechos fundamentales, basados en la soberanía de su cuerpo. Por ejemplo, no puede ser obligado a trabajar; y como en el modelo de Agema el nivel de vida de los presos disminuye, el nivel de vida de otros ciudadanos, en este caso

los ancianos, incrementa de manera relativa. Naturalmente, esto no cambia el sufrimiento inherente al proceso de envejecimiento en términos absolutos, pero por medio de la disminución del nivel de vida de los delincuentes podría defenderse que, en teoría, los ancianos salgan mejor parados. Precisamente esta es la idea tras el argumento de Agema. Es más, su tesis muestra que al iniciar su investigación aún albergaba cierto reparo hacia el marco de su trabajo, una arquitectura total. Con ello se establece un paralelismo notable entre su posición anterior como diseñadora de un modelo penitenciario y su actual posición como comisaria de salud: "Me interesa un interior en el que vivir, trabajar, dormir, estudiar, relajarse y el esparcimiento tienen lugar 24 horas al día, como un 'interior total' en el mismo lugar y a menudo en el mismo edificio. Ejemplos de semejante arquitectura total son: un centro de cuidado, un hospital o una prisión."

De una manera extraña, el momento en el que Agema queda atrapada en su propio cuerpo coincide con el diseño de un edificio en el que pretende atrapar a otros. Aquí de nuevo se distingue la misma línea de pensamiento; de la misma manera en que la disminución del nivel de vida de los presos incrementaría el de los ancianos, asimismo logra librarse de la carga de su enfermedad al incrementar su poder sobre otros por medio de su modelo penitenciario y, en última instancia, su carrera política.

⁷ Pregunta parlamentaria de Fleur Agema, 15 de abril, 2008, <http://www.pvv.nl/index.php/component/content/article/11-kamervragen/1297-pvv-wil-sluiting-van-zoveelste-zorgcentrumvoor-alloctonen-kamervragen.html>

⁸ Pregunta parlamentaria de Fleur Agema, 21 de septiembre, 2008, <http://www.pvv.nl/index.php/component/content/article/11-kamervragen/1004-balal-babyvoeding-in-ziekenhuis-kamervragen.htm>

[nl/index.php/component/content/article/11-kamervragen/1297-pvv-wil-sluiting-van-zoveelste-zorgcentrumvoor-alloctonen-kamervragen.html](http://www.pvv.nl/index.php/component/content/article/11-kamervragen/1297-pvv-wil-sluiting-van-zoveelste-zorgcentrumvoor-alloctonen-kamervragen.html)

⁹ Discurso durante una noche política en el Brasserie Silverdome, Zoetermeer por invitación de Hilbrand Nawijn (Lijst Hilbrand

Nawijn), 15 de febrero, 2010, <http://www.pvv.nl/index.php/component/content/article/12-spreekteksten/2581-speech-over-misstanden-in-de-zorg.html>

No obstante, esto solo puede plantearse como una tesis psicológica especulativa –si bien no inverosímil–.

Puede encontrarse otra repercusión del modelo de Agema en una propuesta reciente del Secretario de Seguridad y Justicia, Fred Teeven (VVD), en la que propone que presos con mala conducta, según sus estándares, sean sometidos al régimen más austero permitido por ley. Como informaba un periódico neerlandés: “Se elaborará un plan de detención para todos los reclusos, incluyendo todo tipo de características de comportamiento. Aquellos que acaben en prisión por cuarta o quinta vez serán tratados de manera automática bajo el régimen más austero. El Secretario ‘no considera justificable el continuar invirtiendo’ en reincidentes. Durante la elaboración del plan, aquellos condenados por delitos penales o sexuales graves gozarán de menos privilegios.”¹⁰ Teeven también adoptó la progresión por fases del modelo de Agema; “Presos que no trabajen de manera apropiada hacia su reinserción serán ‘degradados’.” Sin embargo, aquellos que se comporten de acuerdo con sus estándares tendrán “la oportunidad de gestionar los jardines y zonas verdes alrededor de la cárcel”. Es imposible conocer el grado de influencia inmediata de Agema sobre el Secretario de Seguridad y Justicia, pero el hecho sigue siendo que su modelo concierne los mecanismos represivos que caracterizan

nuestro actual régimen penitenciario, que en este momento gozan de una implementación generalizada. No solo dentro de la cárcel, sino en especial fuera de ella.

Una pregunta importante que queda sin respuesta es ¿por qué tipo de sociedad aboga Agema? ¿Qué tipo de ciudadanos pretende crear a través de su modelo? Para poder entender ésto es esclarecedor el considerar una propuesta reciente del PVV para crear ‘ciudades escoria’.¹¹ Se refiere a la idea de encerrar a reincidentes todos juntos en pequeñas ciudades constituidas por contenedores marítimos y situadas en las periferias de zonas urbanas. Merece destacar que Agema ya había mostrado su entusiasmo hacia el uso de contenedores al escribir su tesis: “Puedo ver los contenedores, como si fueran mini-casas, apilados como en los puertos de Rotterdam. [...] Imagina: cada preso su propia prisión, su propia mini-casa, su propia identidad, su propio lugar de contemplación. Pasando mucho tiempo fuera, trabajando en un solo hangar grande y comiendo y haciendo ejercicio en otro. Si, wow! ¿Sería capaz de transformar los puertos de Rotterdam en un... complejo penitenciario?”

Diametralmente opuesto a estas ‘ciudades escoria’ nos encontramos a *El Vecindario* como la fase más elevada en el modelo de Agema –en la primera versión incluso es llamada *La Luz*– una reconstrucción de un vecindario

de clase media, como los llamados vecindarios *vinex* (reciente Plan de zonas residenciales en los Países Bajos), el lugar de residencia perfecto para el ‘neerlandés trabajador’.¹² De esta manera el modelo social subyacente que promueve el PVV –y parte del gobierno actual, como queda patente con las propuestas del Secretario Teeven– se divide en ciudades escoria y vecindarios *vinex*, ambos vigilados por igual; esta es la sociedad de control moderna que se está persiguiendo, una infraestructura organizada alrededor del ‘neerlandés trabajador’, el antítesis del preso pasivo que ‘pasa el rato’ y debe ser censurado. Esta es una sociedad orientada hacia la disciplina, el rendimiento y la productividad, en la que todos los elementos que no conformen, esto es, elementos improductivos, deben ser purgados en contenedores marítimos. De este modo la arquitectura total de la prisión de Agema coincide por completo con este tipo de sociedad en la cual todos los aspectos de la vida cotidiana son plenamente controlados excluyendo por lo tanto cualquier tipo de estorbo.

Uno podría considerar la propuesta de Agema como un último espasmo de *makability* [voz inglesa, juego con sufijo -ability como en *adaptability* o *dependability*, usando el verbo *make* como raíz- NdT] *maakbaarheid*, la idea de que un edificio podría transformar a sus usuarios. Sin embargo, tal y como comenta llamativamente la experta

¹⁰ Kim van Keken and Remco Meijer, *Soberste regime voor gevangene die zich misdraagt* (De Volkskrant, 14 de junio, 2011).

¹¹ *Wilders wil veelplegers in ‘tuigdorp’* (De Volkskrant, 10 de febrero, 2011). Un precursor de este modelo de ciudad escoria puede encontrarse en la petición del partido de

implementar una versión neerlandesa de Guantánamo, la infame cárcel para terroristas establecida por los americanos en Cuba. A finales del 2007 Wilders publicó una columna en su página web en la que aseguraba que los presos de tal prisión consistirían en “todos los terroristas en potencia conocidos

por los servicios secretos [que] deberían ser arrestados y detenidos de manera preventiva”; véase http://www.pvv.nl/index.php?option=com_content&task=view&id=328&Itemid=6/t_blank

¹² Yvonne Doorduyn, *Werkende Nederlander krijgt land terug* (De Volkskrant, 30 de septiembre, 2010).

en populismo Sarah de Lange, la idea de *makability* deviene de la valoración del desarrollo personal mientras que el modelo de Agema se centra casi por completo en disciplinar a sus sujetos.¹³ En ningún momento se hace referencia, por ejemplo, a una biblioteca o a infraestructuras educativas en su modelo.¹⁴ Es más, los incentivos ofrecidos a los presos se basan casi enteramente en productos de lujo; a medida que avanzan a través de las fases, consiguen más espacio, obtienen acceso a tecnología más moderna y disfrutan de más posibilidades de recreo en instalaciones deportivas. Pero nada de lo anterior estimula un potencial crítico y creativo. Principalmente hacen que el sujeto sea dependiente de los servicios que sirven de telón de fondo a la sociedad de consumo. Como tal, el modelo de cárcel de Agema es un lugar similar a una fábrica, en el que entran estorbos y del que deberían salir neerlandeses trabajadores.

Es importante considerar el desarrollo del pensamiento de Agema, desde su graduación en el 2004 hasta su función política actual, con relación a su propuesta. Mientras que en su tesis aún daba a entender la arquitectura

influenciaba el comportamiento humano, en una conversación reciente declaró lo siguiente: “En esencia, el modelo debería mejorar el alma del preso. Pero a lo largo de los siglos se puede ver que en realidad no funciona en absoluto. [...] Es bastante arrogante el pensar que es posible mejorar una persona por medio de un edificio o modelo. [...] Por lo que en la práctica vemos que no funciona. Con todo lo que hacemos, en dos años el 70% ha vuelto a reincidir.”¹⁵ Sus puntos de vista con respecto al encarcelamiento también son significativamente diferentes; propone un régimen que “podría o debería ser mucho más severo y aún no lo vemos. En realidad, no necesitamos muchas de esas fases. Así que cosas como libertad condicional, ni hablar, cumple tu condena y adiós muy buenas. [...] Entre rejas y a cumplir condena. Tira la llave. Castigar a alguien por lo que ha hecho y al mismo tiempo hacer de la sociedad un lugar más seguro. Preferiblemente el mayor tiempo posible.” Pero en cuanto a forma se refiere, aún aboga por las ‘cárceles de 24 horas’: “[son] más autosuficientes, por lo que los presos tendrán que trabajar en los recintos, cultivar las cosechas, contribuir y ser capaces de ser autosuficientes. [...] Personas que son autosuficientes.

[...] Cuidar de ti mismo. Se pueden encontrar elementos de lo anterior en el actual sistema. Por ejemplo, deben trabajar ganando sesenta céntimos la hora para mantenerse a sí mismos. Pero también se podría usar un sistema de bonificaciones; solo se tendrá derecho a cena si se trabaja.” Sobre su anterior objetivo de emancipar a los presos, ya que todavía quedan algunos rastros en su modelo, dice: “El sistema penitenciario se ha vuelto demasiado emancipado. [...] En algún momento incluso se les dio a los presos el derecho al voto. Hoy en día todo está al servicio del preso. Esta emancipación no es nada buena, creo que debemos concentrarnos mucho más en el castigo.” De esta manera Agema se ha desmarcado explícitamente de la idea de una relación entre condiciones sociales, tales como las creadas en la arquitectura, y el comportamiento: “Depende de [los presos] el que dejen de ser malos, el que hagan algo con sus vidas, cambiar de alguna manera. Es ingenuo hacer responsable de esto a la sociedad, al gobierno o a nosotros mismos. Completamente ingenuo. Los seres humanos se crean y se rompen ellos mismos. [...] Preferiría crear una sociedad para las víctimas. No estoy creándola para el criminal incorregible.”

¹³ Cita de una reunión de expertos sobre Arte, Políticas de la Propiedad III: *Closed Architecture*, 9 de mayo, 2011.

¹⁴ Las únicas dos ocasiones en las que Agema menciona un aspecto de desarrollo educativo o personal en su tesis son las siguientes: 1. en la tercera fase de la primera versión del modelo titulada *La Espera*, una gran pantalla proyectaría ‘sólo programas educativos’; y 2. un centro religioso construido en el centro de *La Fortaleza*, tal y como se describe en el modelo final.

¹⁵ Cita de una fuente anónima, 2011. Con respecto al miedo a la reincidencia, hay datos concretos de que un modelo penitenciario represivo es contraproducente. El más importante es Bastøy, una isla en el fiordo de Oslo, Noruega, que es al mismo tiempo una reserva natural y una cárcel. La isla tiene dos millas de largo. La composición de la población de reclusos refleja la población penitenciaria general en Noruega, con delincuentes de cuello blanco, traficantes, drogadictos, ladrones de bancos, agresores sexuales, vándalos y asesinos. La isla no está vallada, pero aún así las fugas son poco comunes. Los presos son responsables

de gestionar todo lo posible las empresas en la isla. Hay plantaciones forestales, horticultura, ganado, caballos y cría de ovejas. Tienen su propio barco pesquero. Hay un taller de construcción y carpintería, una lavandería y una biblioteca. En los once años desde que existe la cárcel, solo dos presos se han fugado. El índice de reincidencia de Bastøy es del 29%. Los índices medios de reincidencia en Noruega están entre el 65 y el 75%. Los índices de reincidencia neerlandeses están entre el 75 y el 80%; véase también el documental *Bastøy*, (Michel Kapteijns, 2010).

Lo que queda entonces de su modelo original es en efecto solo la primera fase, *La Fortaleza*, con la incorporación del algunas de las actividades que enumeraba en la segunda fase, *El Campamento*.

Sin embargo, cualquier estudio de su modelo es sumamente relevante ya que su propuesta de cárcel por fases representa en realidad un modelo social que ha estado construyéndose ya durante un periodo de tiempo considerable. Aquellas personas que no cumplan la norma, o aquellas que la cuestionen, se enfrentarán a un poder invisible que de manera natural empuja el ciudadano hacia las 'ciudades escoria'. Este modelo ya no necesita cercar la 'escoria' para ser una cárcel: ésta está separada de las fases más altas de la sociedad por naturaleza. Las fases más altas a las que se puede acceder –vecindarios *vinex* y comunidades cerradas– donde, con la ayuda de fuerzas de seguridad privadas y otros excesos de la industria de la seguridad, status y propiedad, fuerzan a los habitantes hacia algo que no es nada menos que una cárcel. El desarrollo de esta tendencia en la sociedad ya no requiere de cárceles ya que la sociedad al completo se ha convertido en un modelo de arresto: todo el mundo está atrapado en sus propias condiciones sociales, ricos y pobres al igual. Como tal, el trabajo de Agema debe ser considerado como un estudio de casos dentro del debate sobre la sociedad represiva y la sociedad de control, en oposición a la posibilidad de una sociedad abierta y democrática en la que el interés común y la emancipación política están en un primer plano. ◇